



**FCC cierra
la venta del 49%
de Aqualia a IFM
por 1.024 millones**

El Grupo implanta
un **sistema de Compliance**
en la compañía



SUMARIO



El Grupo



Los Negocios

- Medio Ambiente
- Agua
- Construcción



Las Personas



Responsables



Bienestar



Innovación



Comunidades



Comunicación



Breves

- Medio Ambiente
- Construcción
- Agua

FCC **cierra la venta** de una participación minoritaria del **49% de Aqualia** al fondo australiano **IFM** por **1.024 millones de euros**

El principal destino de los fondos recibidos por FCC ha sido la reducción de la deuda financiera existente en la cabecera por más de 800 millones de euros y que, junto con la entrada en vigor de una nueva financiación, ha permitido la cancelación del anterior préstamo sindicado de FCC, S.A., el resto de los recursos provenientes de la venta estarán destinados a fines corporativos.



FCC ha cerrado formalmente la venta del 49% de su filial Aqualia al fondo australiano IFM Investors, por 1.024 millones de euros, tras la aprobación de la Comisión Europea (CE) el pasado 22 de agosto, bajo el reglamento sobre fusiones de la Unión Europea, y de la Comisión Federal de la Competencia Económica de México el 20 de septiembre.

Aqualia, como cabecera del área de gestión del agua de FCC prevé la continuidad de su estrategia actual, el mantenimiento de sus operaciones y relaciones comerciales (administraciones públicas, clientes privados, proveedores, etc.), el fortalecimiento y desarrollo de nuevos mercados en los próximos años con la participación activa y sinergias derivadas de la incorporación del nuevo socio y la permanencia del equipo directivo.

Por lo tanto, la operación fortalece la capacidad de Aqualia y supone un respaldo a la trayectoria de la empre-

sa y un reconocimiento a su reputación como socio tecnológico y especializado de las Administraciones y la industria en la prestación de servicios ligados a la gestión del agua.

Esta operación es la primera que IFM Investors realiza en una compañía de gestión del agua en Europa continental y la tercera en todo el mundo. El fondo australiano acumula una experiencia de más de quince años en el sector, tras sus inversiones en las compañías Wyuna Water (Australia) y en Anglian Water (Reino Unido), en 2003 y 2006 respectivamente.

Como consecuencia de la nueva estructura accionarial Aqualia fortalece su Consejo de Administración, el cual será presidido por FCC, que queda formado por siete miembros; de los cuales cuatro estarán designados por FCC y tres por IFM.

El principal destino de los fondos recibidos por FCC ha sido la reducción de la deuda financiera existen-

IFM, un fondo ético que gestiona 81.200 millones de dólares en activos

IFM Investors es un gestor de fondos global propiedad de inversores y que, a 31 de agosto de 2018, gestionaba activos por valor de 81.200 millones de dólares. Establecido hace más de 20 años, es propiedad de 28 fondos de pensiones australianos, que gestionan los ahorros de 15 millones de personas en todo el mundo.

Sus equipos de inversión en Europa, América del Norte y Australia gestionan estrategias institucionales en infraestructura (capital y deuda), inversiones de deuda amplia, acciones cotizadas y capital privado. IFM Investors está comprometido con los Principios para la Inversión Responsable apoyados por las Naciones Unidas y ha sido signatario desde 2008. IFM Investors tiene oficinas en ocho ubicaciones: Melbourne, Sydney, Nueva York, Londres, Berlín, Tokio, Hong Kong y Seúl.

Sobre FCC

El Grupo FCC, filial del grupo inversor CARSO, ha evolucionado durante sus más de 100 años de historia, desarrollando un modelo basado en la colaboración con las administraciones públicas que genera beneficios y bienestar para la sociedad.

FCC es una compañía de referencia internacional, especializada en los sectores de construcción, servicios medioambientales, gestión integral del agua e infraestructuras e inmobiliario. Opera en más de más de 30 países.

FCC cuenta con un equipo profesional de más de 50.000 personas y es una compañía creadora de valor para la sociedad, con un modelo de negocio sostenible, social, medioambiental y financieramente responsable.

te en la cabecera por más de 800 millones de euros y que, junto con la entrada en vigor de una nueva financiación, ha permitido la cancelación del anterior préstamo sindicado de FCC, S.A, el resto de recursos provenientes de la venta estarán destinados a fines corporativos.

“Aqualia prevé la continuidad de su estrategia actual, el mantenimiento de sus operaciones y la permanencia del equipo directivo. La nueva situación fortalece su capacidad de crecimiento y supone un respaldo a la trayectoria de la empresa”



Sobre Aqualia

Aqualia es la empresa de gestión del agua de FCC, uno de los grupos de servicios ciudadanos líderes. La compañía, que cuenta con una plantilla cercana a los 8.000 empleados, es la cuarta empresa privada de agua de Europa por población servida y está entre las diez primeras del Mundo, según el último ranking de la publicación especializada Global Water Intelligence (noviembre de 2017). Durante 2017 las administraciones públicas han confiado en la empresa, como aliado tecnológico y experto, con la adjudicación de grandes contratos: Abu Rawash (Egipto), Burgos (España), Glina (Rumanía), Arraiján (Panamá), Guaymas (México) Sohar (Omán) y Al-Watha (EAU). En lo que va de 2018 la empresa ha renovado en España importantes concesiones como Mazarrón (Murcia), Tarifa (Cádiz), Herencia (Ciudad Real) o Miajadas (Cáceres), por citar algunas. Además de la operación y mantenimiento de plantas en La Línea y San Roque (Cádiz), La Rioja, litoral gerundense, área metropolitana de Madrid o poblaciones de Castilla-La Mancha. En el mercado internacional destacan la operación y mantenimiento de plantas en Arabia Saudí y en la República Checa,

además de la DBO de la EDAR de Arraiján en Panamá o la BOT de la EDAM de Guaymas en Sonora (México); también el contrato para la gestión de sistema de agua de Majis (Omán).

Además fue declarada la mejor empresa de su sector en España y LATAM en 2017, por la revista especializada iAgua, y está nominada al premio Water Company of the Year, la categoría reina de los Global Water Awards 2018, que organiza la prestigiosa publicación Global Water Intelligence (GWI).

En la actualidad presta servicio a 22,5 millones de usuarios en 1.100 municipios de 22 países: España, Italia, Portugal, República Checa, Polonia, Rumanía, Montenegro, Bosnia, México, Chile, Uruguay, Argelia, Egipto, Emiratos Árabes Unidos, Arabia Saudí, Serbia, Túnez, Catar, Omán, Colombia, Ecuador y Panamá. En el ejercicio 2017, la compañía facturó más de 1.000 millones de euros.

FCC celebra su Investor Day 2018

en compañía de Carlos Slim y del equipo directivo del Grupo



Carlos Slim Helú, primer accionista del Grupo FCC.

El pasado 31 de julio, FCC celebró su primer Investor Day, con la asistencia de Carlos Slim Helú, primer accionista del Grupo FCC; de la presidenta de FCC, Esther Alcocer Koplowitz; del consejero delegado del Grupo FCC, Pablo Colio Abril; y de Gerardo Kuri Kaufmann, consejero delegado del Grupo Cementos Portland Valderrivas y Realia. Todos ellos, tuvieron su espacio de intervención durante el evento para poner de manifiesto el positivo cre-

cimiento de FCC, su fortaleza y su posicionamiento en España y en el ámbito internacional.

La apertura del acto corrió a cargo de Esther Alcocer Koplowitz. Después intervino el Ingeniero Carlos Slim, quien dio a conocer la situación actual del Grupo y su visión estratégica de futuro. Seguidamente, Pablo Colio hizo un recorrido por cada área de negocio de FCC, destacando los aspectos más significativos de cada una de ellas y las cifras claves; y a continuación, Gerardo Kuri Kaufmann realizó una exposición sobre Cementos Portland Valderrivas y sobre el área de Inmobiliaria.

En este significativo evento, clave en las relaciones con inversores, analistas y medios de comunicación, estuvieron también presentes Esther Koplowitz y Romero de Juseu, y otros miembros del Consejo de Administración; además de representantes del equipo directivo de la compañía, entre ellos, Agustín Gar-

cía Gila, presidente de FCC Medio Ambiente; Félix Parra Mediavilla, director general de Aqualia; Miguel Martínez Parra, director general de Administración y Finanzas; y Felipe García B. Pérez, secretario general de la compañía.



Principios de Grupo
Carso adoptados en FCC



Puntos clave
del Investor Day



Presentación
Investor Day



De izquierda a derecha, Gerardo Kuri Kaufmann; Esther Koplowitz y Romero de Juseu; Carlos Slim Helú; Esther Alcocer Koplowitz y Pablo Colio Abril.



Investor Day

en imágenes



El **Grupo FCC** implanta un sistema de **Cumplimiento** en la compañía y refuerza su apuesta por la **Integridad**

El sistema de Cumplimiento o Compliance del Grupo FCC es el modelo del que se dota la organización para garantizar que todas las empresas del Grupo y todos sus empleados se comportan según determinados principios recogidos en su Código ético y de conducta, así como que la compañía no comete ningún delito penal. El Modelo lo constituyen un conjunto de normas y de procedimientos, y unos órganos encargados de su aplicación.

El órgano de alto nivel al que se le ha encomendado el impulso y la supervisión del Modelo de Compliance del Grupo FCC es el Comité de Cumplimiento, el cual se encuentra presidido por el Compliance Officer corporativo. La figura del Compliance Officer ha cobrado recientemente mucha importancia en el mundo empresarial, a raíz de la reforma del Código Penal Español, que introduce la responsabilidad penal de la persona jurídica. Las empresas pueden enfrentarse a sanciones penales si sus representantes legales, administradores, empleados, proveedores o subcontratistas cometieran algún delito en provecho de la compañía.

La implantación de los procedimientos y controles adecuados para minorar el riesgo de cometer delitos, el desarrollo de la cultura de tolerancia cero ante posibles incumplimientos legales y la colaboración de toda la organización en la verificación periódica de que los controles establecidos son adecuados y efectivos, permitirá que este sistema pueda ser un atenuante ante situaciones no deseadas de posibles delitos, ayudando a la continuidad de la empresa en el desarrollo de su actividad y otorgando a los trabajadores una mayor seguridad jurídica en la toma de las decisiones empresariales.

Por este motivo, todos los empleados de la organización son responsables de conocer, cumplir y hacer cumplir el código ético y de conducta del Grupo, además de colaborar en la identificación de los riesgos de delitos, aplicar los procedimientos establecidos en el Modelo de Compliance y verificar el cumplimiento de los controles diseñados para minorar los riesgos de incumplimientos legales.

Concretamente, las personas señaladas en la organización como responsables de controles de riesgos certificarán, semestralmente, su cumplimiento, a través de una herramienta informática implantada por la organización a tal efecto.

Javier López-Galiacho, director de Cumplimiento y Responsabilidad Corporativa del Grupo FCC

El Grupo FCC recuerda a todos sus integrantes el compromiso de todos con la aplicación de los más altos estándares de integridad y cumplimiento ético y normativo en sus negocios. El Grupo FCC es y debe seguir siendo sinónimo de integridad absoluta y máximo nivel de

conducta ética, combatiendo la corrupción en todas sus manifestaciones. Por este motivo, la compañía, a propuesta del consejero delegado y con el informe favorable de la Comisión de Nombramientos y Retribuciones en su sesión celebrada el día 11 de septiembre, el Grupo FCC ha nombrado a Javier López-Galiacho, director de Cumplimiento y Responsabilidad Corporativa del Grupo FCC. La misión principal del puesto será la implantación del Modelo de Prevención Penal del Grupo FCC, como Compliance Officer Corporativo, compaginando esta labor con la dirección de Responsabilidad Corporativa. Dentro de sus funciones, cabe reseñar la difusión del Modelo de Prevención, la identificación de riesgos, la definición y seguimiento de los controles pertinentes y el tratamiento de las denuncias e investigaciones relacionadas con los delitos e incumplimientos del Código Ético y de Conducta recibidos.

En cada uno de los negocios del Grupo, se establece la figura del Compliance Officer de Negocio, bajo la dependencia jerárquica del Consejo u órgano decisorio equivalente del negocio, y funcional del Compliance Officer Corporativo, cuya labor principal es la de asistir al Compliance Officer Corporativo en la implantación del Modelo de Cumplimiento. Asimismo, para dar soporte en materia de Prevención Penal y de Cumplimiento en cada negocio, se han constituido los Comités de Cumplimiento de Negocio, formados por el Compliance Officer y por el director de Asesoría Jurídica y el director de RR.HH. del propio negocio.



Javier López-Galiacho.

Compliance Officers de los negocios

FCC Medio Ambiente



Eva Egido Delgado

El presidente del Área de Negocio de FCC Medio Ambiente, Agustín García Gila, y a propuesta del Comité de Dirección del Área de Servicios Medioambientales, ha decidido realizar el nombramiento de EVA EGIDO DELGADO, responsable de Cumplimiento y Protección de Datos del área de negocio de FCC Servicios Medioambientales (Chief Compliance & Data Protection Officer).

La misión principal del puesto será el desarrollo e implantación del modelo de cumplimiento del área de Servicios Medioambientales, así como la actualización y mejora del sistema de protección de datos.

Dentro de sus funciones, cabe reseñar la difusión del modelo de prevención, la identi-

cación de riesgos, la definición y seguimiento de los controles pertinentes y el tratamiento de las denuncias e investigaciones relacionadas con los delitos e incumplimientos del Código Ético y de Conducta recibidos, así como contribuir a perfeccionar los sistemas de protección de datos de acuerdo con la normativa vigente en cada país.

Eva es ingeniera Química por la Universidad de Salamanca y Máster en Ingeniería y Gestión Medioambiental por la EOI, y ha desarrollado parte de su carrera en Deloitte, para incorporarse al Grupo FCC en 2007 en el equipo de la Dirección General de Auditoría Interna, desde la cual pasó a integrarse en la Dirección de Sistemas de Gestión del área de Servicios Medioambientales.

Aqualia



Jesús Ortega

A propuesta del CEO de Aqualia, Félix Parra Mediavilla, el Consejo de Administración de la compañía ha nombrado a Jesús Ortega como nuevo director de Cumplimiento Normativo (Chief Compliance Officer).

El nuevo CCO es Licenciado en Derecho por la Universidad Complutense de Madrid y en Periodismo por la Universidad Carlos III, con diversos estudios de postgrado como, entre otros, el de Compliance en la Universidad Carlos III de Madrid.

Se incorporó a Aqualia en el año 2007, desarrollando en la actualidad las funciones de responsable de la asesoría jurídica para Europa, dentro del Departamento Jurídico de Aqualia.

El nuevo CCO tendrá como primera tarea el desarrollo e implantación del Programa de Cumplimiento de Aqualia, una de las prioridades más importantes que la compañía se ha puesto como objetivo para los próximos meses.

FCC Construcción



Juan Dezcallar López-Chicheri

A propuesta de la Dirección General de FCC Construcción y del Compliance Officer del Grupo FCC se ha nombrado a Juan Dezcallar López-Chicheri, Compliance Officer del Negocio de FCC Construcción.

La misión principal del puesto será ejecutar el seguimiento y supervisión del Modelo de Prevención Penal, revisar periódicamente el mapa de riesgos y controles penales, y proponer planes de acción cuando se hayan detectado incumplimientos o ineficacias en el funcionamiento de los controles.

Dentro de sus funciones, cabe reseñar la difusión del Modelo de Prevención, la identi-

cación de riesgos, la definición y seguimiento de los controles pertinentes y el tratamiento de las denuncias e investigaciones relacionadas con los delitos e incumplimientos del Código Ético y de Conducta recibidos.

Juan es Licenciado en Derecho por la Universidad Complutense de Madrid y Máster en Comercio Exterior y Relaciones Internacionales, y ha desarrollado gran parte de su carrera en el Grupo FCC.

Código Ético del Grupo FCC

La ética debe estar presente en todas las actuaciones y actividades de una empresa y nuestro Código Ético y de Conducta es la principal norma de la compañía que rige las relaciones entre los empleados de FCC y las de éstos con sus grupos de interés.

El Consejo de Administración de FCC aprobó, en su reunión del pasado 27 de febrero, el nuevo Código Ético y de Conducta que tiene como finalidad promover que todas las personas vinculadas a cualquier empresa del Grupo FCC se guíen por pautas de comportamiento con el más alto nivel de exigencia en el cumplimiento de leyes, normativas, contratos, procedimientos y principios éticos.

El nuevo Código Ético y de Conducta, que incorpora, además, una redefinición de los valores en los que se sustenta la cultura corporativa de FCC, prevalecerá sobre aquellas normas internas y códigos de conducta locales que pudieran contradecirlo, salvo que éstos establezcan requisitos de conducta más exigentes, permitiéndose adaptaciones concretas a los países en los que opera el Grupo FCC, previa consulta y autorización del Comité de Cumplimiento del Grupo.

Este Código es de obligado cumplimiento para todas las personas vinculadas a cualquier empresa del Grupo FCC con independencia de la modalidad contractual que determine su relación laboral, posición que ocupen o ámbito geográfico en el que desempeñen su trabajo.

El Grupo FCC está impulsando programas de formación y reforzando los sistemas de comunicación para dar a conocer el nuevo Código Ético y de Conducta con el fin de fortalecer el compromiso personal de los empleados con el sistema de cumplimiento ético de la compañía.



Accede al nuevo Código
Ético del Grupo FCC

PRINCIPIOS de actuación del Grupo FCC

Honestidad y Respeto

- 1** Respetamos la legalidad y los valores éticos.
- 2** Tolerancia cero ante prácticas de soborno y corrupción.
- 3** Actuamos contra el blanqueo de capitales y la financiación de actividades terroristas.
- 4** Protegemos la libre competencia y las buenas prácticas de mercado.
- 5** Nos comportamos de forma ética en el mercado de valores.
- 6** Evitamos los conflictos de interés.

Rigor y Profesionalidad

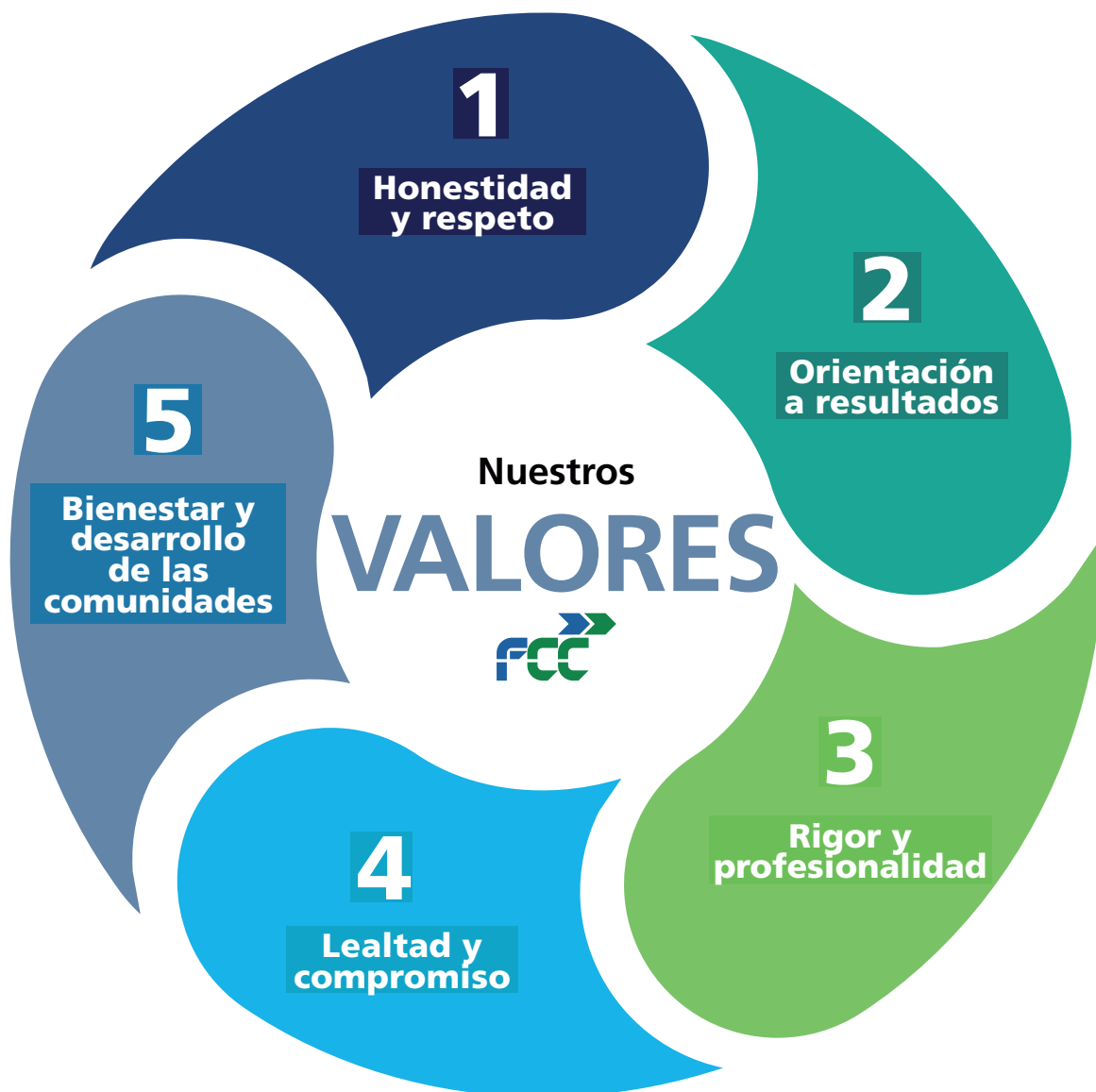
- 7** Rigor en el control, la fiabilidad y la transparencia.
- 8** Protegemos la reputación y la imagen del Grupo.
- 9** Usamos de forma eficiente y segura los medios y los activos de la compañía.
- 10** Vigilamos la propiedad y la confidencialidad de los datos y la información.

Lealtad y Compromiso

- 11** Nuestros clientes están en el centro.
- 12** La salud y seguridad de las personas son principales.
- 13** Promovemos la diversidad y el trato justo.
- 14** Estamos comprometidos con nuestro entorno.
- 15** Nos relacionamos de forma transparente con la comunidad.
- 16** Extendemos el compromiso a nuestros socios en el negocio.

Tenemos mucho en común

Código Ético y de Conducta



SOMOS más de 57.000 profesionales operando en más de 40 países.

COMPARTIMOS un reto común: mejorar la calidad de vida de los ciudadanos y contribuir al progreso sostenible. **SEGUIMOS** un mismo camino guiados por los principios del Nuevo Código Ético y de Conducta de FCC.

Conoce, respeta, cumple el nuevo Código Ético y de Conducta de FCC.



Consulta el nuevo Código Ético y de Conducta de FCC en www.fcc.es







Más de 30 años comprometida con la **economía circular** en la ciudad de **Girona**

FCC Medio Ambiente lleva presente más de 30 años ininterrumpidos en la ciudad de Girona, apoyando al Ayuntamiento en el desarrollo de la economía circular de la ciudad y participando activamente en su liderazgo, con un 49% de recogida selectiva en el ranking de las ciudades de Cataluña.

Las principales actividades llevadas a cabo en los últimos cuatro años en Girona, que cuenta con casi 100.000 habitantes, han sido la unificación de las llamadas “islas ecológicas” con la presencia de contenedores de carga lateral

de cinco fracciones (Form, papel, envases, vidrio y rechazo); la implantación de la recogida de fracción orgánica en el municipio, así como la recogida puerta a puerta de las cinco fracciones también en comercios.

Al mismo tiempo, FCC Medio Ambiente ha iniciado la implantación de recogida puerta a puerta en domicilios situados en barrios de baja densidad, con resultados de recogida selectiva del 80%. Este proceso, iniciado en el 2017, continuará su desarrollo en el 2018 con tres nuevos barrios siendo uno de ellos

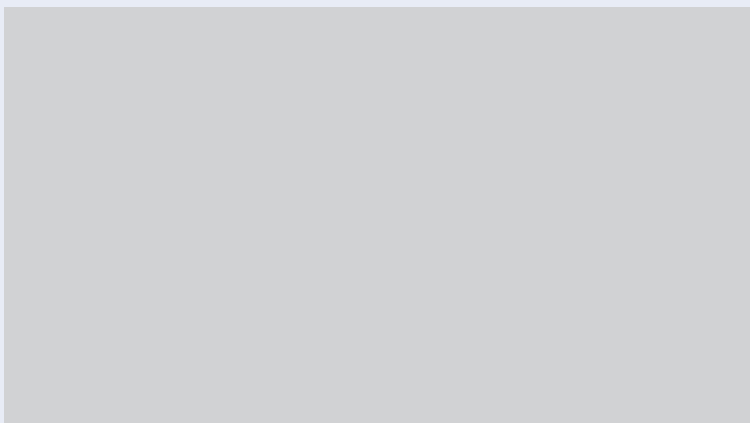


de tipo residencial. Actualmente, se están realizando pruebas piloto de contenedores “inteligentes” con identificación del usuario e instalación de sensores de llenado.

Todos estos procesos se están llevando a cabo con el soporte de las nuevas tecnologías de identificación de usuarios y pesaje de contenedores, lo que conlleva un mejor conocimiento y seguimiento del comportamiento del ciudadano y de las actividades comerciales.

El objetivo final de todas las acciones es incrementar los niveles de recogida selectiva y acercarnos a los objetivos de economía circular previstos por la Unión Europea para el 2020 y 2030.

Servicios de FCC en la ciudad de Girona.





OMB INTERNATIONAL

ONA
TA

NOMÉS
VIDRE

Inaugurada la desaladora

que abastecerá de agua la isla de Djerba, en Túnez



“ Proporcionará 50.000 m³ de agua potable al día a los habitantes de la ciudad ”



La isla de Djerba ya cuenta una con una gran infraestructura que proporcionará 50.000 m³ de agua potable al día a los habitantes de la ciudad y que será ampliable hasta los 75.000 m³ al día.

Estamos ante una de las islas más bellas y más grande de todo el norte de África, situada en el Golfo de Gabés, en el sur de Túnez, y uno de los principales enclaves turísticos del país, con una superficie de 514 kilómetros cuadrados y un litoral de

125 kilómetros, donde viven unos 150.000 personas.

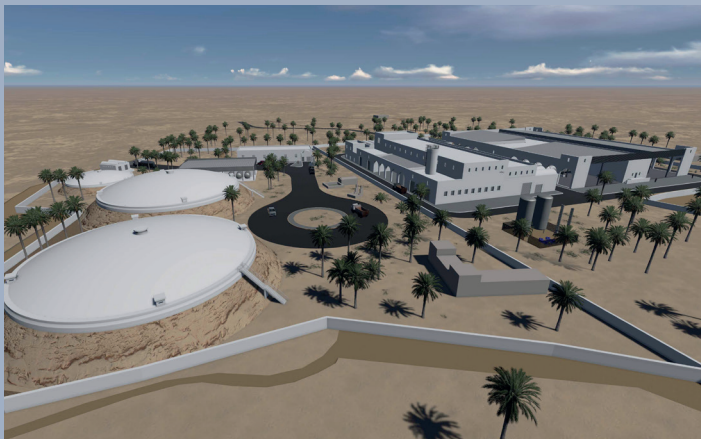
El proyecto de diseño y construcción, ejecutado al 50% por Aqualia y GS Inima, contribuirá decisivamente al desarrollo económico, social y medioambiental de la isla, uno de los principales enclaves turísticos de Túnez.

Una vez que la desaladora entre en funcionamiento, supondrá un importante factor de desarrollo

económico, social y medioambiental para la isla.

Este proyecto, adjudicado por la agencia pública Sonede (Société Nationale d'exploitation et de distribution des eaux), ha sido cofinanciado por el Banco Alemán para la Reconstrucción (KfW) y la Agencia Francesa para el Desarrollo (AFD).

A la inauguración de esta espectacular planta, asistieron representantes del gobierno de Túnez, encabeza-



dos por su primer ministro Youssef Chahed, quienes visitaron la nueva instalación responsabilidad de la entidad pública Société Nationale d'Exploitation et de Distribution des Eaux (SONEDE). Además, estuvieron presentes autoridades políticas tunecinas, organismos internacionales involucrados en la financiación del proyecto, como el Banco Alemán para la Reconstrucción y la Agencia Francesa para el Desarrollo, y medios de comunicación. En representación de Aqualia asistió al acto Luis de Lope, director del Área Internacional de la compañía.



El proyecto de diseño y construcción incluye, además los sistemas de captación de agua de mar y vertido, una planta de desferrización de agua de pozos, una estación de bombeo de agua producto y el suministro e instalación de las tuberías de conexión con la red de distribución existente (un total de 23,7 kilómetros de tuberías). El contrato del consorcio con la SONEDE contempla también la puesta en marcha de las instalaciones y su gestión por un periodo de un año.



Experiencia de Aqualia

Aqualia posee una amplia experiencia en proyectos de desalación en el norte de África. Además de las dos grandes desaladoras que ha construido y está gestionando en Argelia, la IDAM de Mostaganem (200.000 m³ de agua al día de producción) y la de Cap Djinet (100.000 m³ al día), se encuentra en la actualidad construyendo otra gran desaladora en Egipto para su Ministerio de Defensa, la IDAM de El Alamein (150.000 m³ de agua al día).



Youssef Chahed, primer ministro tunecino, bebiendo agua del punto de entrega de la desaladora.



En la imagen, los representantes del Banco Alemán para la Reconstrucción (KfW), la Agencia Francesa para el Desarrollo (AFD), Mohamed Daesh, director general de la SONEDE (4º izda.) y Luis de Lope, director del Área Internacional de Aqualia (6º izda.) visitaron las instalaciones de la nueva desaladora.





FCC Construcción, un referente mundial en infraestructuras

FCC Construcción es la cuarta compañía por volumen de ingresos en España y está entre las 15 primeras constructoras de Europa. Es un referente mundial en el diseño y ejecución de grandes infraestructuras.

La mostrada experiencia de FCC Construcción en la gestión de proyectos complejos, que requiere habilidades multidisciplinares, le ha llevado a obtener adjudicaciones de importantes proyectos. Apoyada en sus capacidades de diseño y tecnología, se ha concentrado en contratos de obra civil singulares, como son los relacionados con el transporte, y más en concreto con el sector ferroviario, donde tiene en ejecución proyectos de metro en seis capitales en el mundo.

Metro de Riad (Arabia Saudí)

Una de las obras más significativa que la compañía está ejecutando en el ámbito internacional es el Metro de Riad, en Arabia Saudí. Se trata del mayor contrato de ingeniería y construcción desarrollado en el mundo por una empresa española. El proyecto cuenta con una inversión de 6.070 millones de euros.

FCC afronta el reto de diseñar y construir el mayor suburbano del mundo, con 175 kilómetros y las líneas 4, 5 y 6. Constará de 25 estaciones; 64,5 kilómetros de vías de metro; 33 kilómetros de viaductos; 22 kilómetros de vías subterráneas y 9 kilómetros de vías de superficie.

Línea Roja del Metro de Doha (Qatar)

También en Oriente Medio, FCC Construcción está desarrollando la Línea Roja del Metro de Doha. El proyecto, denominado Red Line South Elevated & At Grade, ha consistido en la construcción de un viaducto de 6,9 kilómetros (mayoritariamente construido mediante el sistema de dovelas prefabricadas y mono viga) y de tres estaciones elevadas de aproximadamente 12.000 metros cuadrados cada una. Complementariamente

a los trabajos del metro, se ha construido un paso inferior para la Autovía Doha-Al Wakra de un kilómetro de longitud. Se trata de la primera obra de gran envergadura de FCC en este Emirato. Destacar, que recientemente la compañía ha obtenido los primeros certificados de recepción (Taking Over) que se logra en la obra del Metro de Doha, correspondiente a dos de las tres estaciones elevadas, Economic Zone y Al Wakra.





Línea 2 del Metro de Panamá

Otras de las obras destacables que está ejecutando en estos momentos FCC, es la Línea 2 del Metro de Panamá, segundo metro de Centroamérica. La obra, que beneficiará a medio millón de personas, contará con 16 estaciones y 21 kilómetros de longitud.

Cada tren de esta línea, que tendrá capacidad para trasladar a 1.000 personas, ha sido fabricado con tecnología de última generación y equipado con cámaras internas de circuito cerrado de televisión (CCTV),

tecnología de videovigilancia, diseñada para monitorear las actividades de los usuarios.

El proyecto se inició en octubre de 2015 y ha generado más de 5.300 empleos directos e indirectos, de los cuales el 40% son locales. Esta infraestructura, cuando se ponga en servicio de forma completa, previsto en abril del 2019, beneficiará a más de 500.000 panameños residentes en el sector Este de la capital. En la actualidad la obra presenta un avance del 82%.

Metro de Lima (Perú)

En el continente americano, FCC también está llevando a cabo la construcción de la Línea 2 del Metro de Lima y de un ramal de la Línea 4. Esta adjudicación incluye, además, el diseño, financiación, operación y mantenimiento. El importe del proyecto asciende a 3.900 millones de euros.

La Línea 2 tendrá una longitud de 35 kilómetros y cubrirá el eje Este-Oeste de Lima. Una vez en funcionamiento, sus 35 estaciones darán servicio a más de 600.000 personas al día. Por su parte, el ramal de la Línea 4, que unirá la capital peruana con el aeropuerto, transcurrirá a lo largo de 8 kilómetros de túnel.



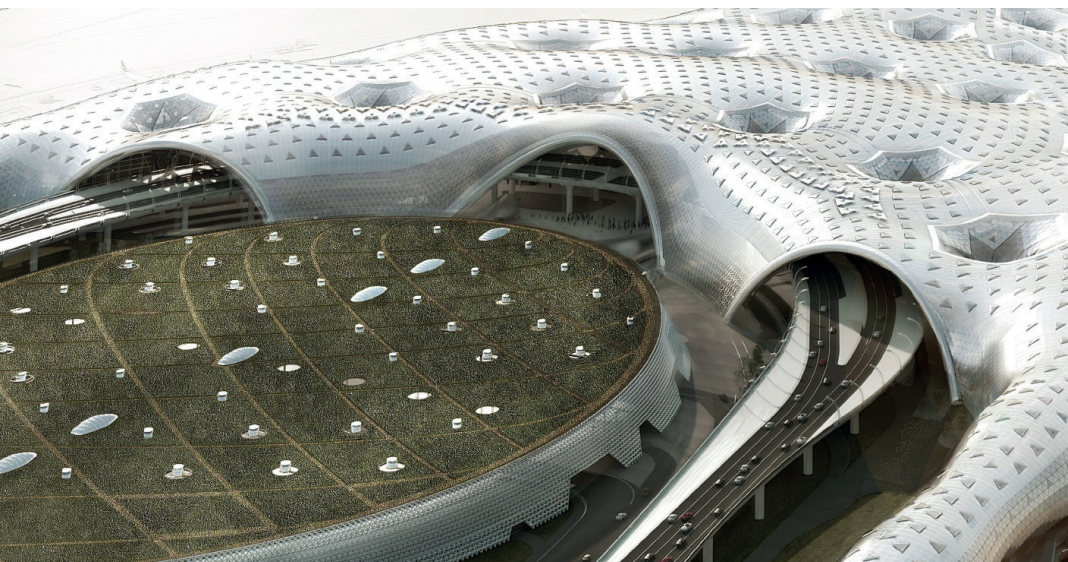
Rumanía

En Rumanía, destacar la rehabilitación de tres tramos de ferrocarril en Transilvania que forman parte del proyecto de rehabilitación y modernización de más de 121 kilómetros de vía férrea en el Corredor IV Pan Europeo de transporte que cruza Rumanía. Estos tramos adjudicados se encuentran a continuación de los otros dos que, actualmente, FCC Construcción está ejecutando: Sighisoara-Atel y Atel-Micasasa. Además, en este país está ejecutando la Línea 5 del Metro de Bucarest de 6,1 kilómetros, nueve estaciones y un ramal de casi un kilómetro que conecta con otra estación, donde a su vez se alojan las cocheras de la línea.

Mencionar también que en Rumanía, la compañía se está encargando de la modernización y ampliación de la depuradora de Glina, en Bucarest (Rumanía). Este proyecto, el mayor contrato público del sector licitado en Europa, prestará servicio a 2,4 millones de habitantes.

La ejecución de las obras de ampliación y mejora de la depuradora supone un gran reto técnico, ya que se van a llevar a cabo mientras las actuales instalaciones siguen en funcionamiento.





Nueva terminal del aeropuerto de Ciudad de México

En el ámbito internacional del área de infraestructuras, hay que destacar algunas de las obras aeroportuarias adjudicadas a FCC. El Consorcio del que forma parte FCC construye la nueva terminal del aeropuerto de Ciudad de México, que se convertirá en el segundo en ejecución a nivel mundial y una de las mayores obras de infraestructuras de Latinoamérica.

El diseño del aeropuerto es innovador y complejo y requerirá la aplicación de la última tecnología y los últimos avances en ingeniería para su planificación y construcción. La nueva terminal del futuro aeropuerto contará con una superficie de aproximadamente 743.000 metros cuadrados distribuidos en cuatro niveles y por la que se estima que pasarán al año unos 68 millones de pasajeros.

Aeropuerto Internacional Jorge Chavez (Perú)

Recientemente, FCC ha sido adjudicataria del diseño y construcción del proyecto de ampliación del aeropuerto internacional Jorge Chavez, en Perú. En este caso, el consorcio formado por las empresas FCC Construcción, Salini Impregilo y Aecom quedó seleccionado para ejecutar esta gran obra que contempla una pista de aterrizaje, una nueva terminal del Aeropuerto Internacional Jorge Chávez, una nueva torre de control, entre otras instalaciones. Cuando finalice el proyecto, la nueva infraestructura aeroportuaria será la más grande y moderna de la región, reforzando así el desarrollo e integración del sector económico y de negocios en el Callao (Perú).



Túnel del Toyo (Colombia)

FCC consiguió el contrato para el diseño, construcción, operación y mantenimiento del túnel del Toyo, ubicado entre los municipios de Giraldo y Cañasgordas, a unos 500 kilómetros de distancia al noroeste de la capital colombiana. Una vez finalizada esta infraestructura será la más larga de su tipo existente en Colombia.





Ingeniería civil

En cuanto a ingeniería civil, FCC construye el Puente Gerald Desmond, en Los Ángeles (Estados Unidos). Un proyecto que incluye el diseño, sustitución del antiguo puente y la construcción de un nuevo puente, con una tipología atirantada, con un vano principal de 305 metros de longitud situado a 61 metros sobre el Back Channel del puerto de Long Beach.



Desaladora de El Alamein (Egipto)

Dentro de las sinergias del Grupo FCC, el área de infraestructuras está ejecutando en Egipto, conjuntamente con Aqualia, la construcción de la planta desaladora de El Alamein.

Se sitúa en la costa mediterránea, en una zona de creciente desarrollo turístico. Tratará 150.000 m³/día, satisfaciendo así la fuerte demanda hídrica de la zona.



Corredor de las Playas (Panamá)

Otros proyectos en los que FCC participa en el exterior son el Corredor de las Playas Tramo I y II (Panamá), donde FCC Construcción y CICSA han conseguido la adjudicación de la ampliación a seis carriles de la carretera Corredor de las Playas Tramo I y II.

El Tramo I tiene como finalidad mejorar la circulación de los 32,7 kilómetros afectados por el proyecto, el cual contempla el diseño, construcción y mantenimiento, mejorando así la interconexión entre la terminación de la autopista Arraiján-La Chorrera y la nueva carretera Panamericana.

El Tramo II tiene una longitud de 21,8 kilómetros, en la ejecución de la infraestructura se incluyen 13,7 kilómetros correspondientes a la variante de la zona Chame-Punta Barco, además del diseño de dos intercambiadores para mejorar la conexiones entre variantes.



Edificación

En edificación, FCC lleva a cabo la construcción de dos edificios del centro de estudios superiores Dublin Institute of Technology (DIT) en el campus de Grangegorman en Dublín (Irlanda). Los edificios Central Quad y East Quad se construirán según el sistema de colaboración-público privada (Public Private Partnership). Una vez finalizados proporcionarán servicios universitarios a 10.000 estudiantes y al personal del Centro de Estudio Superiores de Grangegorman.



Termina la aventura **Powerade Non Stop Mountain Bike**
de 770 kilómetros para nuestros compañeros:

Madrid-Lisboa en 48 horas y 37 minutos

**¡Enhorabuena
campeones!**



“Esta iniciativa, apoyada por el Grupo FCC, es una muestra del compromiso de la compañía con la generación de una cultura de vida más saludable”

El equipo de FCC formado por Alfonso José Pérez, de FCC Medio Ambiente; por Javier Ferrero y Sergio Manso, de Aqualia; por José María Molina, de FCC Construcción, y por Antonio A. Martínez y Víctor M. Villalba, de los Servicios Corporativos de FCC, ha participado en la espectacular prueba Powerade Non Stop Mountain Bike. Junto a ellos, ha estado presente Félix Manso, padre de Sergio, quien les ha prestado toda la asistencia técnica necesaria para hacer posible esta aventura.

El viernes 21 de septiembre, nuestros compañeros salieron del municipio madrileño de Las Rozas, dispuestos a recorrer 770 kilómetros, por senderos y pistas, por equipos y sin paradas obligatorias, día y noche, en un tiempo máximo de 55 horas.

El domingo 23 consiguieron una gran victoria, llegar a Lisboa en 48 horas y 37 minutos. A las 12:37 de ese día, los compañeros del Grupo FCC cruzaban la meta del Parque de las Naciones de la capital portuguesa, en una posición de auténtica valía, no se trataba de ganar, sino de llegar, y ellos lo han conseguido.

Este año, la prueba ha conseguido un récord absoluto de participación. Hasta las 18:00 horas del domingo, la meta de la capital de Lisboa permaneció abierta para los 834 parti-



Momentos de la prueba Powerade Non Stop.



cipantes inscritos en la sexta edición de esta experiencia de ciclismo de montaña.

Esta iniciativa, apoyada por el Grupo FCC, es una muestra del compromiso de la compañía con la generación de una cultura de vida más saludable. La salud, la seguridad y el bienestar laboral son de una fundamental importancia para todas las personas, y también para la productividad, la competitividad y la sostenibilidad de la empresa.



VER VÍDEO

Mark Cheetham, escala el Kilimanjaro por una acción solidaria

El responsable regional de los vertebrados del Sur de FCC Environment UK, Mark Cheetham, ha subido el Kilimanjaro, en Tanzania, para recaudar fondos destinados a la organización benéfica Make a Special Kid Smile (MASKS).

El 8 de septiembre, Mark emprendió una trepidante caminata por el Kilimanjaro, el punto más alto de África a unos 5.900 metros de altura.

A pesar de la elevada altitud y gélidas temperaturas en la cumbre, Mark estaba decidido a completar el reto de su 50 cumpleaños en el que había aceptado participar después de celebrarlo con sus amigos.

Mark completó la caminata de ocho días el 15 de septiembre, llegando a la cumbre después de una marcha de siete horas durante toda la noche. Con esta hazaña ha recaudado alrededor de £ 2.200, el doble de lo que esperaba inicialmente. De este dinero se beneficiará la organización benéfica MASKS, que ayuda a dos escuelas especiales de Buckinghamshire a mejorar las vidas de más de 300 niños con una gama de necesidades especiales.

Mark, agradece a sus familiares, amigos y compañeros todo el apoyo recibido.

Sobre MASKS

MASKS, fundada en mayo de 2005, es la organización benéfica que apoya a la Federación de Escuelas Especiales en Aylesbury, Buckinghamshire.

MASKS apoya el bienestar emocional y físico del niño individual y sus familias/cuidadores, mediante el uso de los fondos recaudados para brindar oportunidades que de otro modo no estarían disponibles para ellos, ayudándoles a desarrollar su potencial dándoles experiencias sociales que les generen confianza, apoyen a su avance educativo y fomentar la mayor independencia posible en el futuro.



Los *inspectores* de la empresa SmVaK, **auténticos prescriptores del consumo del agua del grifo**

El ya conocido “Inspector del Grifo” de la empresa SmVaK, filial de Aqualia en la República Checa, ha cerrado su cuarto año premiando este verano a doce restaurantes por servir agua del grifo a los clientes que lo solicitan. Además del distintivo “Servimos agua del grifo”, que pueden colocar como reclamo en el exterior de sus locales, los propietarios de los restaurantes han obtenido un juego de jarras y vasos con los que ofrecer directamente el agua de la red de abastecimiento, comparable al agua embotellada en sus características y controles pero además con un coste mucho menor.

La compañía SmVaK lanzó el proyecto “Inspector del Grifo” en verano de 2015 y cada año sus inspectores vuelven a salir a la calle para comprobar cómo ha cambiado la situación en la región. “En los años pasados se incorporaron al proyecto 70 establecimientos. Este año se han sumado otros 50, dispuestos también a servir agua del grifo, lo que demuestra que servir agua de la red se está convirtiendo en una práctica habitual...” “Nos encontramos con menos rechazo por parte de los propietarios a prestar este servicio al cliente ya que el argumento de que hace disminuir los ingresos es, desde nuestro punto de vista, falso. Cuando voy a tomar una cerveza o un vino con mis amigos no voy a pedir una jarra de agua en su lugar. Se trata de ofrecer nuevas alternativas y servicios, y no de eliminar los existentes”, apunta el director general de SmVaK, Anatol Pšenička.

El proyecto consiste principalmente en visitas a establecimientos de restauración por parte de unos inspectores de la compañía que actúan como prescriptores del agua del grifo charlando con clientes y propietarios sobre su consumo y sus beneficios.

Respecto al precio del agua del grifo en comparación con la embotellada, en Moravia-Silesia, la región en la que SmVaK presta servicio, un litro de agua del grifo cuesta unos 8 céntimos de corona (equivalentes a 0,003 euros), mientras que una botella de 0,33 litros de agua sin gas se vende en los establecimientos por unas treinta coronas (aproximadamente 1,2 euros).

Los inspectores de grifo han visitado este año sobre todo las comarcas de Frýdek-Místek, Havířov y Hlučín así como municipios en la zona del río Odra y en los distritos de Bohumín y Karviná. SmVaK continuará con el proyecto en sucesivos años y seguirá desarrollándolo.

“ Más de cien establecimientos de la región checa de Moravia-Silesia cuentan ya con el certificado del “Inspector del Grifo” ”



El proyecto consiste principalmente en visitas a establecimientos de restauración. Los inspectores de grifo han visitado este año sobre todo las comarcas de Frýdek-Místek, Havířov y Hlučín.



Nuria Gallego, directora técnica de FCC Industrial, recibe el **premio “Mejor Ingeniera de Energía”** otorgado por AEE Spain Chapter

Nuria Gallego, directora técnica de FCC Industrial, ha recibido el premio “Mejor Ingeniería de Energía” por parte de la Asociación de Ingenieros de la Energía (AEE Spain Chapter), como reconocimiento a la excelencia en materia energética por los logros en el desarrollo y promoción de la energía sostenible y la eficiencia energética, como profesional del sector de la energía.

Los premios concedidos por esta Asociación tienen como propósito reconocer la excelencia del trabajo de profesionales, organizaciones y empresas por parte de los compañeros y otros profesionales de la industria de la energía.

Promovemos el trato justo

Código Ético y de Conducta



Tolerancia cero al acoso

Prohibimos el abuso de autoridad y cualquier tipo de acoso, ya sea físico, psicológico o moral, así como cualquier conducta que pueda generar un entorno de trabajo intimidatorio, ofensivo u hostil para las personas.

Tu colaboración es importante, tú puedes:

- Ayudar a **fomentar** un entorno de trabajo agradable y respetuoso.
- **Exigir** que las decisiones de selección y promoción estén siempre basadas en el **mérito** y en valoraciones de carácter **objetivo** y **transparente**.
- **Denunciar** las situaciones de **acoso laboral** y/o **sexual**.

Comunica las incidencias e irregularidades:



Por formulario electrónico en la Intranet:
<http://fccone.fcc.es/web/fccone/canal-etico-fcc>



Por correo electrónico:
canaletico@fcc.es
denunciaacoso@fcc.es



Por correo postal:
Apartado de correos 19312 - 28080
Madrid, España.



Consulta el nuevo Código Ético y de Conducta de FCC en www.fcc.es





Plan Familia es un programa de orientación para personas con discapacidad cuyo principal objetivo es el desarrollo de habilidades y competencias.

El área de Construcción celebra **10 años del Plan Familia**

De la mano de la Fundación Adecco, el área de Construcción del Grupo FCC ha ayudado a más de cien empleados con hijos con discapacidad a reforzar sus habilidades y competencias para la mejora de su empleabilidad.

El área de Construcción del Grupo FCC celebra el décimo aniversario de la implantación de Plan Familia en su organización. Se trata de una iniciativa de la Fundación Adecco y apoyada por esta compañía para ayudar a sus empleados con hijos con discapacidad. A lo largo de estos diez años, más de 100 empleados del área de Construcción del Grupo FCC con hijos con discapacidad han sido atendidos en el marco de Plan Familia. En la actualidad, son 28 las familias que forman parte de esta iniciativa.

Plan Familia es un programa de orientación para personas con discapacidad cuyo principal objetivo es el desarrollo de habilidades y competencias para incrementar su autonomía y favorecer así su inclusión sociolaboral ya sea en el corto, medio o largo plazo. A través de Plan Familia, las personas con discapacidad y sus familiares cuentan con el

apoyo de expertos en discapacidad e inclusión social y laboral de la Fundación Adecco, que se ocupan de orientar al beneficiario y a su familia para que pueda alcanzar su máximo desarrollo personal, social y profesional, gracias a un plan de intervención personalizado y multidisciplinar.



Gustavo García con su hijo Daniel.

Durante estos diez años, seis hijos con discapacidad de empleados del área de Construcción del Grupo FCC que han formado parte de Plan Familia han encontrado empleo entre 2016 y 2017. Igualmente, nueve participan en itinerarios de empleo personalizados.

Para Gustavo García, responsable de administración en servicios centrales de FCC Construcción y padre de un niño con discapacidad: "Plan Familia es un gran apoyo para padres que, como en mi caso, tienen un hijo con discapacidad. Plan Familia nos permite trabajar todas las habilidades y capacidades de mi hijo Daniel para que el día de mañana pueda encontrar un empleo. Pero no solo eso, con Plan Familia tengo la tranquilidad de sentirme acompañado por profesionales que me aconsejan cuando surgen dudas o necesito un empujoncito"

Una apuesta por la diversidad #EnPositivo

En 2008 el área de Construcción del Grupo FCC puso en marcha su plan de igualdad, primero en todo el sector de la construcción. Desde este



A través de Plan Familia, las personas con discapacidad y sus familiares cuentan con el apoyo de expertos en discapacidad e inclusión social y laboral de la Fundación Adecco.

momento han sido son múltiples las iniciativas en materia de inclusión y diversidad de personas en riesgo de exclusión que la compañía ha puesto en marcha. Todas estas medidas han contribuido a crear un entorno organizacional respetuoso con la diversidad.

En este sentido, la celebración por el décimo aniversario de Plan Familia es un hito más para el área de Construcción del Grupo FCC. Desde finales de 2017 la compañía ha fortalecido aún más su estrategia para concienciar a todos sus empleados y grupos de interés del gran valor que tiene la diversidad de talentos en la compañía, todo ello con el apoyo de

la Fundación Adecco.

Muchas de las acciones que el área de Construcción del Grupo FCC ha llevado a cabo en materia de diversidad durante este último año se han canalizado a través del proyecto La Diversidad Suma cuyos detalles y acciones que lo componen también se pueden conocer en la página web: www.enpositivofcc.com.



Disponible en canal YouTube de FCC Construcción el video del X aniversario del Plan Familia



Con el fin de conmemorar estos diez años de Plan Familia, se han elaborado tres vídeos que nos permiten acercarnos a la vida de Daniel, Diego y Ayman, hijos de empleados del área de Construcción del Grupo FCC y beneficiarios de Plan Familia. Los vídeos puedes verlos a través de la página web www.enpositivofcc.com/planfamilia.html





Shannon McCarthy, secretaria general de IDA (International Desalination Association), entregó el premio a Félix Parra, director general de Aqualia.

La **Asociación Internacional de Desalación (IDA)** distingue el liderazgo de **Aqualia** en reutilización del agua

Aqualia ha recibido el premio “IDA Exceptional Utility Leader in Water Reuse and Conservation Award” (Premio IDA a la empresa de servicios líder en reutilización y conservación), en reconocimiento a su destacada gestión de servicios públicos y privados que han implantado con éxito innovadores proyectos de reutilización y conservación del agua.

Shannon McCarthy, secretaria general de IDA (International Desalination Association), ha agradecido “el increíble trabajo desarrollado por Aqualia” a Félix Parra, director general de la empresa, durante la reunión que han mantenido en la sede de la compañía en Madrid. En el encuentro, en el que también han participado un grupo de directivos de

la compañía, se han tratado asuntos como los próximos retos del sector de la gestión del agua, el papel de la innovación, y los próximos congresos que la asociación organizará en 2019.

Este premio reconoce la amplia experiencia en reutilización y conservación del agua de la compañía. Desde 2009, y en colaboración con más de 40 centros de investigación internacionales, Aqualia ha implantado más de 30 proyectos de I+D, que han producido 11 patentes, en campos como la economía circular y la reutilización de agua y energía.

Aunque la reutilización es una de las claves del compromiso de la empresa con la economía circular, no es

la única. Durante 2017, cerca de 20 proyectos de Aqualia han destacado en áreas como los biocombustibles, la desalinización con bajo consumo energético, o la medición inteligente y el análisis de datos. Estas iniciativas, que suponen un gran avance para el sector del agua y para los ciudadanos, ponen de manifiesto el compromiso de Aqualia por alcanzar un desarrollo más sostenible desde el punto de vista social, económico y medioambiental.

FCC se suma
a la campaña
de Fundación
Integra



“Por una segunda oportunidad”

En FCC, y desde nuestro compromiso con el empleo socialmente responsable y la inclusión en el mercado laboral de personas con discapacidad o en riesgo de exclusión social, queremos compartir la campaña de Fundación Integra “Por una segunda oportunidad”, cuyo objetivo es dar visibilidad al trabajo de esta organización, que apoya a personas en exclusión social y con discapacidad para que retomen las riendas de su vida a través de la inserción laboral.

La campaña contiene cuatro vídeos protagonizados por personas reales reintegradas en la sociedad, se trata de un ex presidiario, una mujer víctima de la violencia de género, una persona sin hogar y un discapacitado, que escuchan su historia por primera vez a través de los testimonios de su entorno más cercano. En todos los casos, familiares, compañeros o amigos cuentan cómo tener un empleo digno les ha permitido superar sus difíciles situaciones y recuperar su independencia y su autoestima.

En la actualidad, FCC mantiene un acuerdo de colaboración con Fun-

dación Integra para la formación e inserción laboral de colectivos en riesgo de exclusión social. Con la máxima implicación del grupo y de todas las áreas, los responsables de Recursos Humanos e Igualdad trabajan continuamente por la integración al mundo laboral de este colectivo y se involucran en las causas que preocupan a las comunidades donde el Grupo de Servicios Ciudadanos opera. Algunos de los colectivos beneficiados son mujeres víctimas de violencia de género, personas con discapacidad, mujeres que viven situaciones de ex-

clusión social y/o trata de mujeres o jóvenes y adultos en situación de desventaja social.

Además, FCC, de acuerdo con su política de igualdad y diversidad, promueve e impulsa acciones encaminadas a favorecer la igualdad y pone en marcha prácticas laborales para garantizar que ninguna persona de la plantilla reciba un trato desfavorable por tener una capacidad diferente o por cualquier otra razón injustificada y ajena a las aptitudes, conocimientos y desempeño profesional.





Con corazón,

empleados de FCC corrieron la Carrera Popular del Corazón

La Sociedad Española de Cardiología y la Fundación Española del Corazón han organizado, en Madrid, la IX Carrera Popular del Corazón. Un encuentro que ha contado con la participación de más de 4.000 inscritos con el objetivo de fomentar el ejercicio físico para conseguir una mejor salud cardiovascular.

FCC adquirió 100 dorsales para que los empleados de FCC pudieran estar presentes en esta carrera popular que transmite valores de solidaridad, compañerismo y deporte a las organizaciones. Un año más, la participación de los empleados de FCC ha sido un éxito, y no han fallado a esta importante cita deportiva.

El objetivo de esta carrera es promover la práctica de actividad física

entre la población, desde los más pequeños hasta los mayores, y disfrutar de una jornada festiva y familiar donde el deporte sea el protagonista, inculcando la importancia de adquirir hábitos de vida saludables para mejorar la condición física de las personas.

El dinero recaudado en esta carrera está destinado al fomento de la investigación cardiovascular y a generar campañas para educar con buenos hábitos saludables.

Antes de comenzar la marcha de 4,5 kilómetros, el corredor olímpico y embajador de la campaña 'Late Madrid', Chema Martínez, hizo ayer una carrera simbólica **'#enmenos de 10 minutos'** desde Plaza de España hasta el inicio de la carre-

ra donde entregó un desfibrilador al equipo del SAMUR para concienciar a la gente y explicar que 10 minutos "es el tiempo máximo que una persona puede estar en una parada sin que sufra daños irreversibles" por eso "es importante saber cómo reaccionar".

La Fundación Española del Corazón (FEC) y la Fundación Philips aprovecharon la jornada para presentar la canción 'Mueve el corazón', compuesta por el DJ Carlos Jean para la campaña 'Late Madrid', que ayuda a aplicar el ritmo adecuado de compresiones en caso de atender a una parada cardíaca (100-120 por minuto).



Carrera Popular
del Corazón

www.carrerapopulardelcorazon.com

Beatriz del Castillo

"La verdad es que lo pasamos fenomenal en la carrera, hicimos la marcha de 4,5 km, el sitio era fantástico y creo que es una muy buena forma de inculcar la importancia de la salud en los niños a través de la participación de toda la familia. ¡Muchas gracias por facilitarnos esta experiencia!"



Maria Rosario Serrano Serrano

"Mi experiencia en la Carrera del Corazón es de 10. Nos dieron un montón de información: para enseñarnos a comer sano, información para hacer deporte en familia como opción sana y divertida, una guía de compras para una alimentación saludable. Y, al final del recorrido, nos agasajaron con pan, patatas, bebida, etc., todo ello sano, sanísimo. ¡¡ No se puede pedir más !! Muchas gracias a FCC por su colaboración en tan saludable causa. Saludos."



Bernardo Delgado

"Es la segunda vez que participo en la Carrera Popular del Corazón y, sin duda, repetiré. La organización de la carrera y el recorrido, perfectos. Las actividades organizadas a lo largo de la mañana fueron divertidas tanto para mayores como para los más peques... y nos hemos ido con un montón de regalos. Sin duda, es una manera estupenda de fomentar el deporte y la vida sana, ánimo con este tipo de iniciativas. ¡Y muchas gracias por permitirnos participar en las mismas!"



Alberto Justel

"Muchas gracias por habernos permitido participar en esta fantástica carrera. Una organización estupenda, un recorrido único y un ambiente sensacional han convertido a esta experiencia en incomparable. Gracias de verdad."

Patricia Irene Ares

"La verdad es que lo pasamos genial; el tiempo acompañaba y el sitio en el que se hicieron las pruebas fue todo un acierto. Sin duda nos veremos en la próxima. Muchas gracias por facilitarnos esta actividad."



Premio a la excelencia en seguridad y salud laboral para la gestión de Aqualia en Abu Dhabi



AqualiaMACE, sociedad formada por Aqualia y la compañía emiratí MACE, que actualmente realiza la gestión y operación de los servicios de saneamiento en Al Ain y su zona de influencia en el emirato de Abu Dhabi, ha sido distinguida recientemente con el Premio International Safety Awards en el nivel de “mérito” otorgado por la British Safety Council, una organización con más de 60 años de trayectoria que promueve la correcta gestión de la seguridad y la salud laboral.

En la concesión del premio se han tenido en cuenta los bajos niveles de siniestralidad en el proyecto tras llegar a los seis millones de horas sin accidentes laborales. Asimismo, se han valorado positivamente las innovadoras campañas introducidas, como la implantación del proyecto de cultura preventiva o acciones específicas para la mejora de la seguridad vial. Su desempeño ha

sido reconocido muy positivamente por el propio cliente (Abu Dhabi Sewerage Services Company) quién en su última evaluación ha puntuado la gestión de seguridad y salud en el contrato como sobresaliente (9 puntos sobre 10).

AqualiaMACE es responsable del sistema de saneamiento y depuración de la ciudad de Al Ain, en la zona este de Abu Dhabi, que suministra y atiende a más de 650.000 habitantes. Este proyecto supuso la primera adjudicación a una empresa española en los Emiratos e incluye la operación y el mantenimiento de una red de saneamiento de aguas residuales de más de 2.400 kilómetros de extensión, 68 estaciones de bombeo de agua residual y 19 depuradoras.

“ En su última evaluación, las autoridades de Abu Dhabi han puntuado la gestión de seguridad y salud de la compañía con un “sobresaliente” ”

Campaña vigilancia de la salud 2018

¡Cuídate!

Con motivo de la finalización del verano y el comienzo del nuevo curso, te animamos a chequear tu salud de forma periódica, como herramienta para mejorar la calidad de vida y controlar la incidencia de los factores de riesgo que pueden afectarla en el ámbito laboral.

El cuidado y la protección de la salud de los trabajadores es fundamental para FCC, como prueba de ello, la empresa dispone en Madrid de unos Servicios Médicos propios que ofrece a los empleados la posibilidad de realizarse un chequeo o un reconocimiento médico específico e individualizado. Estos servicios se llevan a cabo según los criterios de los doctores y en función del puesto de trabajo y tienen como finalidad evaluar, controlar y hacer un seguimiento del estado de salud.

Los Servicios Médicos atienden diariamente a empleados de todas las áreas de actividad de la empresa. Sus instalaciones cuentan con varias consultas de medicina general y traumatología, sala de rayos X, quirófano, sala de rehabilitación y laboratorio, entre otras.

Además de exámenes médicos adaptados a las diversas actividades, se llevan a cabo acciones que promueven la salud ante factores de riesgo como las enfermedades cardiovasculares, diabetes, hipertensión, etc. y fomentan el autocuidado y los hábitos saludables de alimentación y actividad física.

Consulta en tu centro de trabajo.

Dos proyectos de I+D revolucionan la depuración de aguas residuales en El Toyo (Almería)

Al frente los investigadores de Aqualia:
Zouhayr Arbib, Enrique Lara y Raúl Cano



Presentación del proyecto Incover y Biosol, a la que asistieron el alcalde de la ciudad, Ramón Fernández-Pacheco, junto con el concejal de Servicios Municipales, Juan José Alonso.

Estos proyectos cambian el paradigma de la depuradora como gran consumidora de energía y generadora de desecho, a fuente de agua reutilizable y productora de recursos de alto valor.

La actual escasez de agua y las crecientes dificultades para el tratamiento de los residuos, ha hecho que Aqualia, gestora del Servicio Municipal de Agua de Almería, haya enfocado gran parte de sus esfuerzos de I+D en buscar soluciones innovadoras para combatir estos problemas.

Una muestra de ello es la reciente inauguración de dos nuevos proyectos que se están desarrollando en la estación depuradora de aguas residuales (EDAR) El Toyo. Se trata

del proyecto Incover y del proyecto Biosol, ambos utilizan el agua residual como "materia prima". A esta inauguración asistieron el alcalde de la ciudad, Ramón Fernández-Pacheco, junto con el concejal de Servicios Municipales, Juan José Alonso. El alcalde comentó que "Almería está a la vanguardia de la eficiencia en la gestión del agua y estos dos proyectos de I+D no hacen sino sumar en este sentido y acercarnos más a la gestión sostenible de este recurso y con ello cerrar la línea de la economía circular".



El alcalde de Almería, a la derecha, comentó que "la ciudad está a la vanguardia de la eficiencia en la gestión del agua".



El objetivo principal de ambos proyectos, que se complementan entre sí, es transformar el agua residual procedente de aglomeraciones urbanas en fuente de energía (biometano) y en productos de valor como bioplásticos y biofertilizantes, a la vez que se obtiene agua con calidad para reutilización en riego de agricultura, urbanizaciones y campos de golf, y todo ello a partir de fotobiorreactores de cultivo de algas.

El alcalde de Almería se mostró muy satisfecho de que estos dos proyectos se estén desarrollando en su ciudad: "Almería está a la vanguardia de la eficiencia en la gestión del agua y estos dos proyectos de I+D no hacen sino sumar en este sentido y acercarnos más a la gestión sostenible de este recurso y con ello cerrar la línea de la economía circular".

Investigadores de Aqualia

Los investigadores de Aqualia responsables de estos dos proyectos, Zouhayr Arbib, Enrique Lara y Raúl Cano, han realizado una visita guiada a ambos ediles junto con el gerente de Almería, José V. Colomina, y el director del Servicio, José Antonio Otero.

Durante el recorrido han podido ver las diferentes tecnologías y sistemas implementados dentro de un circuito en el que cada fase por la que pasa el agua residual cumple una misión:

1. Tratamiento de aguas residuales (Incover).
2. Producción de biofertilizantes (Biosol).
3. Reutilización de aguas residuales para riego (Incover).

Laguna de 3.000 m²

Para el primer paso del proyecto Incover, se ha construido una laguna de 3.000 m², denominada raceway, en donde se cultivan a escala industrial microalgas y se realiza el tratamiento de aguas residuales gracias a la simbiosis algas-bacterias. Este

sistema, además de la elevada eficiencia en eliminación de contaminantes, supone un ahorro del 50% en costes energéticos y de operación con respecto a las depuradoras convencionales, debido al aporte de oxígeno de las algas.

Seguidamente, en el proyecto Biosol se realiza un cosechado de algas extraídas de la laguna separándolas del agua tratada en la misma. Tras deshidratar las algas obtenidas, esta planta demostrativa pretende producir un biofertilizante algal de calidad que confiera un valor añadido a lo que tradicionalmente se gestionaría como un residuo.

"Este proceso cambia completamente el paradigma de la depuración, ya que convierte las depuradoras convencionales, que son grandes generadoras de fangos y residuos, en fábricas productoras de recursos valiosos" – han señalado los investigadores de Aqualia.

En la siguiente fase, el agua se somete a un sistema de humedales (o filtros verdes) y desinfección solar que no requiere consumo externo de energía ni reactivos químicos, constituyendo de nuevo un cambio sustancial con respecto al tratamiento convencional que se realiza en las depuradoras.

Gracias a esta desinfección, el agua resultante puede ser reutilizada en la agricultura, y el riego de campos de golf y urbanizaciones.

Pero para poder reutilizar el agua para riego, las compañías y los ayuntamientos deben eliminar an-

“Objetivos: Transformar el agua residual procedente de aglomeraciones urbanas en fuente de energía (biometano) y en productos de valor como bioplásticos y biofertilizantes”

tes los nutrientes del agua depurada, como por ejemplo el nitrógeno y el fósforo. Para ello, en su última fase el proyecto cuenta con el mencionado método de filtros verdes, que no es más que un sistema de humedales verticales con investigación de distintos tipos de plantas, que pretende optimizar la recuperación de estos nutrientes de las aguas residuales. Las plantas hacen de filtro natural absorbiendo los nutrientes antes de que el agua limpia salga de la depuradora para su reutilización.

Con objeto de optimizar este riego posterior, dentro del proyecto Incover se ha implementado además un

sistema de riego inteligente (Smart irrigation) que mejora el consumo de agua mediante sensores locales en la plantación y un procesamiento de datos a través de internet.

El alcalde de Almería ha agradecido a Aqualia que haya apostado por su ciudad para implantar estos proyectos y ha alabado la inversión en innovación que la empresa está llevando a cabo. “En nuestra provincia la agricultura es uno de los máximos exponentes de la economía, y desde el Ayuntamiento creemos que el éxito de este proyecto puede ayudar mucho a paliar la escasez de agua de este sector y favorecer su desarrollo” – ha añadido el alcalde tras conocer en profundidad los proyectos.

Por su parte, Jose V. Colomina ha indicado que “Aqualia apuesta firmemente por la innovación y eficiencia en la búsqueda de las mejores soluciones ante los nuevos retos que se plantean dentro del sector del agua. La misión de la compañía es una apuesta fuerte por la I+D+i que contribuya a mejorar la calidad del agua, a minimizar su impacto ambiental y a optimizar las tecnologías y la gestión”.

Sobre el proyecto Incover

Aqualia es la principal empresa del consorcio que lleva a cabo el proyecto Incover, formado por 18 entidades de siete países europeos en continuación colaboración. El proyecto tiene un presupuesto de 8,4 millones de euros, de los cuales el 70% son subvencionados por la Unión Europea a través de Horizonte 2020, su mayor programa de financiación de investigación e Innovación, enfocado a que en el año 2020 se hayan reducido en un 20% las emisiones de gases efecto invernadero con respecto a las de 1990.

Para su desarrollo se están implementando, evaluando y optimizando cuatro plantas de recuperación y tratamiento de aguas a nivel demostración en distintas localizaciones: Barcelona, Chiclana, Almería y Leipzig (Alemania).

Gracias al concepto innovador y a las tecnologías desarrolladas, el proyecto Incover ha resultado premiado en los “Water Industry Awards 2018” celebrados en Birmingham (Reino Unido) el pasado 21 de mayo. Este premio pone en valor, una vez más, la relevancia del proyecto en el ámbito de la gestión del agua y la economía circular a nivel internacional.

Sobre el proyecto Biosol

El proyecto Biosol Water Recycling tiene un presupuesto de 2,3 millones de euros, de los que la Unión Europea subvenciona el 50% a través del programa LIFE.

Aqualia participa como socio en el proyecto junto a dos empresas francesas, Heliopure Technologies y Coldep y la fundación CENTA (Centro de Nuevas Tecnologías del Agua), ubicada en Carrión de los Céspedes (Sevilla).



Durante la visita han podido ver las diferentes tecnologías y sistemas implementados dentro de un circuito en el que cada fase por la que pasa el agua residual cumple una misión.

Favorecemos la igualdad y la diversidad

Código Ético y de Conducta



No toleramos la discriminación

FCC asegura la igualdad de género en la selección, formación y remuneración de su plantilla y participa en iniciativas para concienciar sobre la importancia de la igualdad.

Tu colaboración es importante:

- Nos **comprometemos** con la igualdad que constituye un eje de crecimiento y progreso social de la filosofía corporativa.
- **Colaboramos** con organizaciones especializadas que asesoran en la gestión del reclutamiento y apoyo a las personas con **discapacidad y/o en riesgo de exclusión social**.
- **Denunciamos** la **discriminación**.

Comunica las incidencias e irregularidades:

Por formulario electrónico en la Intranet:
<http://fccone.fcc.es/web/fccone/canal-etico-fcc>



Por correo electrónico:
canaletico@fcc.es
denunciaacoso@fcc.es



Por correo postal:
Apartado de correos 19312 - 28080
Madrid, España.



Consulta el nuevo Código Ético y de Conducta de FCC en www.fcc.es





Prefabricados Delta, más de 50 años en el sector

ENTREVISTA

Tuberías para conducciones de agua con presión desde diámetros de 300 mm hasta 3.000 mm.



Rafael Villa

Director general
de Prefabricados Delta

Prefabricados Delta lleva más de 50 años en el mundo de los prefabricados. ¿Cuáles han sido los principales cambios del sector y que servicios ofrece la empresa en el mercado?

La compañía fabrica tuberías para conducciones de agua con presión desde diámetros de 300 mm hasta 3.000 mm, tanto en hormigón armado o postesado con camisa de acero como en poliéster reforzado con fibra de vidrio (PRFV). También produce traviesas para ferrocarril, dovelas para túneles y dovelas y vigas para viaductos.

Por lo tanto la actividad de la compañía está totalmente vinculada a las infraestructuras, principalmente hidráulicas y ferroviarias. En ambos casos, los cambios en España han sido importantes. En el caso de la

obra hidráulica, los primeros suministros de tubería que realizó Prefabricados Delta estaban destinados a garantizar el abastecimiento de agua a Madrid, cincuenta años después las principales infraestructuras de abastecimiento ya se han realizado y en los últimos años la demanda más importante de tuberías proviene de la modernización de regadíos. Respecto a las obras ferroviarias, la empresa comenzó en el sector suministrando las traviesas de la línea de Alta Velocidad Madrid-Sevilla, participando desde entonces en el desa-

rollo de la Alta Velocidad Española y en las renovaciones de las líneas convencionales.

En lo referente a otros productos, ha participado significativamente en la ampliación del metro y en el soterramiento de la M-30 de Madrid, con el suministro de dovelas.

Con la caída de las inversiones en infraestructuras en España fue necesario buscar, de forma coordinada con el Grupo, oportunidades de colaboración en el exterior. Fruto de esa colaboración se llegó a la participación en el proyecto del Metro de Riad con la fabricación y montaje de 12 kilómetros de vigas y sus correspondientes prelas prefabricadas.

¿Qué avances se han conseguido en el ámbito de la innovación y la tecnología?

Somos conscientes del impacto que tienen la innovación y la tecnología en el futuro de las empresas. A lo largo de nuestra historia tenemos ejemplos significativos.

Con respecto a la fabricación de tubería, esta es la única empresa que produce tubos prefabricados de hormigón sin emplear moldes, lo que permite capacidades de producción y rendimientos muy superiores a los obtenidos con los sistemas convencionales.



Dodelas y vigas para viaducto.

En el sector ferroviario Prefabricados Delta fue la primera empresa en introducir el sistema de producción mediante carrusel, adoptado posteriormente por la mayoría de nuestros competidores.

En la actualidad lo más destacable es la participación de nuestra empresa en el desarrollo de nuevas tipologías de traviesa para vía en placa. Los nuevos diseños han desplazado en poco tiempo a las soluciones importadas empleadas hasta ahora.

En la actualidad, Prefabricados Delta posee dos factorías, una en Humanes (Madrid) y otra en Puente Genil (Córdoba). ¿Para proyectos singulares realizan factorías provisionales que den soporte al proyecto?

Algunos proyectos ya citados, como los viaductos de Despeñaperros, las dovelas para el soterramiento de la M-30 o las vigas del Metro de Riad, se han llevado a cabo construyendo, en las proximidades de las obras, fábricas provisionales diseñadas específicamente para estos proyectos. Esta alternativa nos ha permitido llevar a cabo una diversificación geográfica del negocio sin las limitaciones asociadas a una instalación permanente. La capacidad de competir, en el mercado de los prefabricados de hormigón, está muy condicionada por los elevados costes del transporte y las fábricas provisionales nos permiten aprovechar las oportunidades que se presentan lejos de nuestras fábricas.

¿Cómo prevés la evolución del sector de los prefabricados en España en los próximos años?

La reciente crisis económica ha provocado la desaparición de un gran número de empresa en del sector, lo que supone una oportunidad para aquellas que se mantienen.

El prefabricado en España es un sector maduro y muy segmentado por productos, donde no cabe esperar grandes crecimientos en el

medio plazo. Sin embargo, en el caso particular de las infraestructuras hidráulicas y ferroviarias, España es un país con necesidades permanentes.

Los desequilibrios hidráulicos, tanto geográficos como temporales, junto con la escasez de agua requieren de inversiones que optimicen su uso.

En lo referente al sector ferroviario España cuenta con una red de más de 16.000 kilómetros de vía. Después de años de concentrar la inversión en líneas de alta velocidad, un porcentaje muy elevado de líneas convencionales están necesitadas de renovación y esta renovación no puede aplazarse indefinidamente.

Los dos sectores suponen una oportunidad de futuro para Prefabricados Delta aunque también un reto puesto que, cada vez más, la demanda de tubería y traviesas es discontinua en el tiempo combinan-



Máquina de camisas de chapa.

do periodos de muy baja actividad con otros en los que el mercado exige una gran capacidad de producción. Este es uno de los retos a los que tendremos que enfrentarnos incrementando aún más la flexibilidad actual.

Acontecimientos destacados

En 50 años han tenido lugar muchos acontecimientos importantes para la empresa. Rafael Villa destacaría aquellos que tuvieron que ver con la política de diversificación de productos llevada a cabo, gracias a la cual Prefabricados Delta ha sido capaz de mantener su rentabilidad a pesar de los ciclos económicos. Es el caso de la incorporación de las traviesas para ferrocarril en el año 1989, de las dovelas para túneles en el año 1997, de la tubería de PRFV en el año 2004, de las dovelas para viaductos en el año 2008 o las vigas postesadas en el año 2015.

En cuanto a las principales referencias hay obras muy destacadas como los viaductos de Despeñaperros, la participación en todas las líneas de Alta Velocidad de ADIF o el soterramiento de la M-30 y el Metro de Riad, ya mencionadas.

En lo referente a obras hidráulicas ha suministrado más de dos mil kilómetros de grandes conducciones incluyendo abastecimientos a ciudades como Madrid, Badajoz, Lérida y Sevilla. Un dato significativo es que, de los 3,7 millones de hectáreas de regadío existentes en España, las conducciones de la compañía están presentes en mayor o menor medida en un 26% de esta superficie dando servicio a más de 120 comunidades de regantes.

Este vehículo es parte de la flota que ha estado prestando servicio en operaciones de primer nivel de FCC Medio Ambiente en España durante los últimos años.

De gira por Reino Unido con el primer vehículo eléctrico de recogida de residuos

FCC Environment (la marca internacional de FCC Medio Ambiente), se encuentra recorriendo el Reino Unido con el primer camión de recogida de residuos con tracción 100% eléctrica, de cero emisiones (ZEV) y de sonoridad casi inexistente, lo que elimina molestias al usuario en turno de noche. Se trata de un vehículo de recogida de residuos de cuatro ejes con motor eléctrico plug-in y, para el caso de ser necesario, un motor térmico auxiliar de gas natural comprimido (GNC) para

autocarga. Esta tecnología permite un ahorro de un 60% de energía en comparación con los camiones recolectores convencionales.

Este vehículo es parte de la flota que ha estado prestando servicio en operaciones de primer nivel de FCC Medio Ambiente en España durante los últimos años.

Desde hace muchos años la empresa tiene en marcha un programa de investigación a largo plazo

para el desarrollo de vehículos de combustibles alternativos adecuados para la prestación de servicios medioambientales. Este camión, desarrollado por FCC Medio Ambiente en exclusiva, es uno de los pocos vehículos cero emisiones capaz de realizar las mismas tareas de recolección de residuos que un vehículo de motor diésel convencional sin pérdida de prestaciones, tanto en autonomía y potencia como en capacidad de carga.

“FCC Medio Ambiente ha estado probando en condiciones reales de servicio este recolector de cero emisiones en España durante varios años”, comentó David Simpson, responsable de la flota de FCC Environment en el Reino Unido. En el marco de la presión del gobierno para eliminar el diésel, ahora es el momento adecuado para destacar el potencial de los vehículos eléctricos para el sector del reciclaje y residuos del Reino Unido.

Con esta tecnología se da respuesta a las lógicas preocupaciones sobre la calidad del aire local y la influencia en el cambio climático. El





“La empresa tiene en marcha un programa de investigación a largo plazo para el desarrollo de vehículos de combustibles alternativos”



“FCC Medio ambiente lleva invirtiendo en I+D en vehículos de combustibles y energías alternativas desde hace más de 40 años”

transporte por carretera representa alrededor del 22% de las emisiones de gases de efecto invernadero en el Reino Unido. Las investigaciones indican que, aunque menos de 1 de cada 20 vehículos en las carreteras europeas son comerciales, representan casi el 20% de las emisiones de gases de efecto invernadero.

En cuanto a presupuesto, los mayores ahorros de los vehículos eléctricos se darán en las flotas comerciales. El cambio de diésel a vehículos eléctricos evitaría el riesgo de alzas en los precios del petróleo; en tanto que las autoridades locales podrán repostar sus flotas en las instalaciones locales de energía a partir de residuos, o incluso mediante paneles solares en sus bases de operaciones”.

David Simpson agregó: “El mercado se está desarrollando rápidamente, y el momento en que tendremos igualdad de costes entre los vehículos convencionales y los de energías alternativas está cada vez más cerca. Sin el coste financiero y ambiental de operar las flotas diésel, la sociedad puede obtener ganancias significativas a medio plazo”. “Como nación tenemos que mirar hacia adelante y con el apoyo gubernamental, los residuos pueden ser transportados de manera más limpia y eficiente utilizando vehículos de cero emisiones”.

FCC Medio ambiente lleva invirtiendo en I+D en vehículos de combustibles y energías alternativas desde hace más de 40 años y hoy en día cuenta con más de 1.900 vehículos eco-sostenibles en España, incluyendo modelos 100% eléctricos, vehículos híbridos y propulsados por GNC. Suponen más del 10% de la flota total y contribuyen activamente a la reducción de emisiones y ruido en las zonas urbanas. Estos vehículos eléctricos autocargables plug-in salen de la base a plena carga, funcionan completamente con energía

eléctrica mientras operan en las ciudades y, si fuera necesario, recargan sus baterías en el trayecto a la descarga en la instalación de tratamiento de residuos.

FCC Medio Ambiente tiene una gama completa de vehículos eléctricos, desde barredoras de calles estrechas hasta recolectores-compactadores de basura, y esperamos que pueda ser introducida en el Reino Unido con el apoyo coordinado de los gobiernos municipales y central.

FCC Austria Abfall Service AG

se encarga de la limpieza de la autopista A2

Gracias a su localización, que conecta el norte con el sur de Europa, la autopista es una de las más transitadas y populares.

Con una longitud de 377,3 km, la Autopista A2 "Südautobahn" ("Autopista del Sur") es la más larga de Austria. Va desde las afueras de Viena pasando por las ciudades de Graz y Klagenfurt, hasta la frontera de Italia, en Arnoldstein, donde se une a la "Autostrada A23".

Gracias a su localización, la autopista A2 – que conecta el norte con el sur de Europa – es una de las más transitadas y populares.

Según los datos de ASFINAG, sociedad anónima de propiedad pública que planifica, financia, construye, mantiene y recauda peajes para las autopistas austriacas, más de 26.000 vehículos recorrieron la autopista A2 todos los días durante 2017. En los meses de vacaciones de verano la densidad del tráfico aumenta, ya que la autopista A2 es

un corredor muy popular para los turistas checos, eslovacos y polacos para llegar al mar Adriático.

Una cantidad tan grande de tráfico puede generar algunos efectos adversos, entre otros, una gran cantidad de residuos que los conductores y pasajeros generan durante su viaje. Solo en 2017, se produjeron más de 670 toneladas de basura, de las cuales alrededor de 236 toneladas se originaron durante los meses de mayo y agosto.

Desde 2013, FCC Austria Abfall Service AG se ocupa de la eliminación de residuos y la limpieza de casi todas las estaciones de servicio de la autopista A2, para ASFINAG. En total, hay contenedores de 266 x 1.100 litros y contenedores de 30 x 240 litros (contenedores de protección contra incendios) proporcionados por FCC Austria.

Cada vez más pasajeros depositan sus residuos en las estaciones de servicio y áreas de descanso de las autopistas. Un estudio reciente mostró que en 2017, más de 2.000 toneladas de desechos de construcción, neumáticos viejos, bicicletas, eléctricos e incluso refrigeradores han quedado atrás. Esta eliminación incontrolada de residuos es un problema para todas las autopistas en Austria, lo que provoca un aumento de los costes para la correcta separación y reciclaje.

Los contenedores de FCC se pueden encontrar a lo largo de la autopista A2, ya sea en los lugares de estacionamiento y áreas de descanso más pequeños o en las estaciones de servicio más grandes, que luego serán transportados y tratados como un recurso para su posterior reciclaje.



Contenedores de FCC, tus "ángeles guardianes de la limpieza" durante las vacaciones en la autopista A2.

Esta adjudicación reafirma el compromiso de FCC en Guipúzcoa, tras 48 años en la zona.

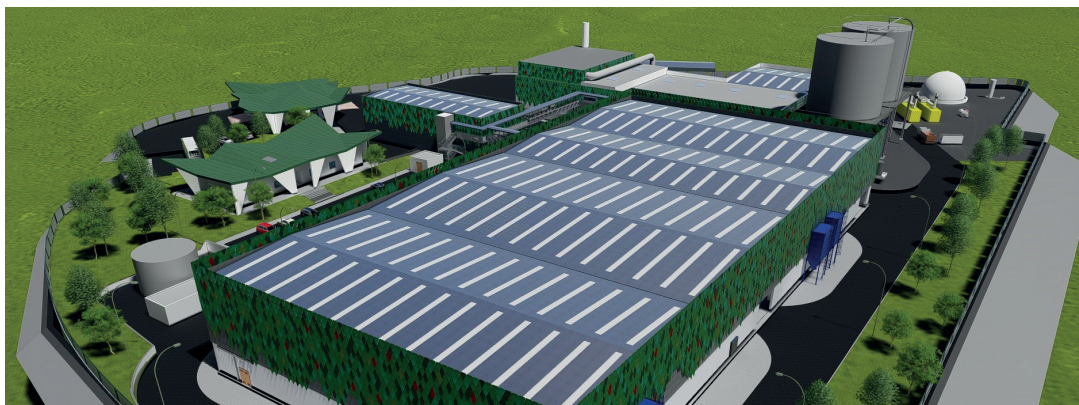
FCC Medio Ambiente firma el contrato para la construcción de la segunda fase del **Complejo Medioambiental de Guipúzcoa**

El presidente del Consorcio de Residuos de Guipúzcoa (GHK) y diputado de Medio Ambiente, José Ignacio Asensio, y el responsable de la zona norte de FCC, Carmelo Aguas, han suscrito el contrato de la segunda fase del Complejo Medioambiental de Guipúzcoa (CMG-2), adjudicada a una UTE liderada por FCC Medio Ambiente. Esta adjudicación reafirma el compromiso de FCC en Guipúzcoa, tras 48 años en la zona.

Esta adjudicación supone la construcción, puesta en marcha y explotación del CMG-2 por un periodo de 20 años, con una inversión de 32,2 millones de euros y una cartera estimada en 92 millones de euros.

La nueva instalación contará con dos tipos de plantas; una de biometanización y otra para el reciclaje de las escorias procedentes de la planta de valorización energética de la fase 1 (CMG-1). Se prevé que en octubre comiencen las obras y que la instalación empiece a operar en verano de 2019.

La planta de biometanización dará tratamiento a la fracción de biorresiduo recogida de manera selectiva en el conjunto del Territorio Histórico de Guipúzcoa, con una capacidad de hasta 50.000 t/año, con posibilidad de ampliación de 20.000 t/año adicionales. En esta planta se realiza un pretratamiento mecánico totalmente automatizado en el que se lleva a cabo la recuperación de materiales y separación de impropios, posteriormente se produce un proceso de digestión anaerobia por vía seca que permitirá la higienización completa del biorresiduo y la generación de biogás para la producción de electricidad.



La nueva instalación contará con dos tipos de plantas; una de biometanización y otra para el reciclaje de las escorias procedentes de la planta de valorización energética de la fase 1.

Con este proceso de tratamiento la generación eléctrica esperada de diseño superará los 15 millones de kWh/año, que corresponden a la electricidad anual que necesitarían más de 1.300 hogares. Esta energía se empleará para autoconsumo de las propias instalaciones y el excedente será volcado a la red de la compañía eléctrica.

El digesto generado en la instalación se valorizará en una instalación anexa al complejo mediante vermicompostaje para fabricación de compost. La planta de tratamiento y maduración de escorias tendrá una capacidad de 52.000 t/año y dará tratamiento a las escorias húmedas procedentes del CMG-1. El proceso consistirá en un tratamiento mecánico totalmente automatizado, en el que se llevará a cabo el tamizado y recuperación de materiales y la maduración de escorias. Las escorias maduras cumplirán con las especificaciones que marca la legislación para su utilización como áridos, fabricación de hormigones y materia prima en cementeras.

La puesta en marcha de estas instalaciones repercutirá también de for-

ma directa sobre los porcentajes de recogida selectiva y reciclaje gracias a la recuperación de materiales en la planta de tratamiento mecánico-biológico y a la fabricación de áridos reciclados en la planta de tratamiento de escorias prevista en el proyecto.

Las nuevas infraestructuras permitirán mantener la tarifa y mejorarán entre siete y ocho puntos los índices de reciclado, reutilización y valorización de residuos en Guipúzcoa, que llegarán al 60%, en línea con los países más avanzados de Europa, y superarán sobradamente el objetivo del 50% fijado por Europa para 2020.

El CMG-2 se ubicará en el polígono Eskuzaitzeta, en el ámbito de Zubietta, sobre una parcela de 31.988m². Sus dos plantas (biometanización y escorias), junto con el tratamiento mecánico biológico (TMB) y valorización energética (PVE) del CMG-1, constituyen el sistema básico de cierre para el tratamiento de los residuos de Guipúzcoa.

Connect 365

Una solución inteligente, una nueva forma de trabajar

El lugar de trabajo está cambiando. FCC avanza en el mundo digital, incorporando día a día herramientas que faciliten nuevas formas de trabajo, acorde a sus necesidades, aplicando soluciones inteligentes para mejorar su colaboración, creatividad y productividad.

La transformación digital está suponiendo una de las mayores revoluciones de los últimos años. FCC tiene que adaptarse a los cambios porque la innovación tecnológica ha llegado para quedarse.

FCC sigue avanzando y apostando por nuevas formas de trabajar dirigidas a toda la organización, con el fin de mejorar la colaboración y la capacidad de compartir información, así como la creatividad y la productividad de los empleados.

Programa Connect

Bajo el paraguas del Programa Connect, FCC englobará todos los proyectos relaciones con el desarrollo, implementación y uso de nuevas tecnologías cuyo objetivo es mejorar la eficiencia de los procesos de la compañía.

Por este motivo, en FCC ha llegado el momento de la implantación de Microsoft Office365, unas nuevas herramientas tecnológicas de trabajo que potenciarán la comunicación e impulsarán la colaboración entre equipos y profesionales del Grupo de Servicios Ciudadanos desde cualquier dispositivo y en tiempo real.

Microsoft Office365 proporcionará un puesto de trabajo digital con herramientas más seguras, flexibles y fáciles de utilizar para la gestión en la nube de documentos y flujos de trabajo. Un cambio que implica a toda la compañía y que la va a sumergir en un entorno lleno de posibilidades que mejorará la forma de trabajar de todas las personas, y sobre todo de aquellas con una gran movilidad geográfica y que necesitan disponer de herramientas

“Microsoft Office365 proporcionará un puesto de trabajo digital con herramientas más seguras, flexibles y fáciles de utilizar”



adaptadas a sus necesidades, sin barreras y sin limitaciones, aumentando productividad y optimizando los procesos aplicando inteligencia. Se trata de un paso que irá dando la compañía en los próximos meses, con esfuerzo, formación y comunicación con el fin de que la implantación y adopción resulte fácil, efectiva y sobre todo amable a todos los empleados del Grupo FCC.

Pilares fundamentales de la plataforma Microsoft 365

Con Microsoft Office365 las compañías fomentan el orgullo de pertenencia a una organización; crean una cultura de comunidad y compromiso con la empresa para así impulsar la colaboración; potencian las capacidades profesionales de cada empleado; se animan a usar herramientas digitales y procesos

inteligentes para automatizar y hacer más fluidos los procesos negocio; garantizan la mejor experiencia en tiempo real; y por supuesto, minimizan el riesgo y los costes, al mismo tiempo que se garantiza la protección y el cumplimiento de normas como el Reglamento General de Protección de Datos (GDPR). Estos son los pilares fundamentales de la plataforma:

1. Colaboración: las empresas tienen a su alcance diversas herramientas como Microsoft Teams para que los empleados puedan colaborar, compartir y comunicarse desde cualquier lugar, trasladando la oficina allá donde se encuentren.
2. Flexibilidad: gracias a la posibilidad de acceder a dichas herramientas a través de cual-

quier dispositivo, ya sea en el escritorio, en portátil o en móvil y desde cualquier plataforma.

3. Seguridad: para que no importe si un trabajador se conecta desde una red empresarial o desde la conexión a Internet de su hogar. Un entorno siempre seguro, actualizado y que cumple con la normativa europea de protección de datos, GDPR.



El Ayuntamiento de Bilbao renueva la flota con vehículos y maquinaria de última generación

FCC Medio Ambiente ha renovado ya el 80% de la flota del servicio de limpieza del Ayuntamiento de Bilbao. La nueva flota es más moderna y silenciosa, reduce el consumo de agua y es más respetuosa con el medio ambiente. La nueva flota incorpora un total de 63 vehículos eléctricos, que suponen el 25% de los equipos y un importante avance hacia la movilidad eléctrica de los servicios en la ciudad. Todos los vehículos de inspección y pequeño tamaño pasan a ser de gasolina o eléctricos, en vez de gasoil.

Renovación del contrato de mantenimiento y conservación de parques, jardines y zonas verdes de la ciudad de Oviedo

El Ayuntamiento de Oviedo ha renovado su confianza en FCC Medio Ambiente y ha adjudicado a una UTE liderada por FCC, el contrato de mantenimiento y conservación de parques, jardines y zonas verdes, por un periodo de cuatro años con una posible prórroga de dos años. El importe total del contrato antes de prórrogas asciende a casi 17 millones de euros.

FCC presta el servicio de limpieza y mantenimiento de zonas verdes, parques y jardines en Oviedo desde el año 2007, y abarca una superficie de 250 hectáreas de parques y zonas verdes y 10.000 árboles de alineación.



Primera piedra de la planta de gestión de reciclables de Houston, en EE.UU.

FCC Environmental Services ha puesto la primera piedra de la nueva planta de reciclables de Houston que separará y valorizará todos los materiales reciclables de la ciudad y su posterior comercialización. El contrato fue adjudicado a FCC por un valor de 250 millones de dólares y un plazo de 15 años, prorrogable hasta un máximo de 20 años.

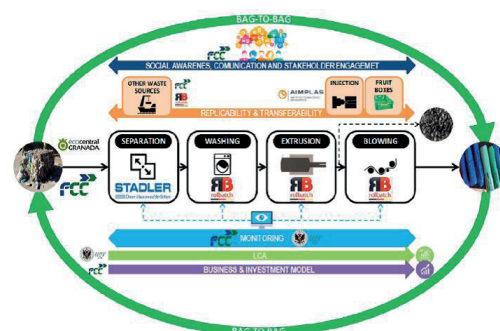
FCC Medio Ambiente refuerza su presencia en la provincia de Huelva con varias adjudicaciones

FCC Medio Ambiente ha resultado adjudicataria del contrato de limpieza viaria y recogida de residuos en el municipio de Almonte, el contrato de recogida en Cortegana y el contrato de limpieza viaria del municipio de Valverde del Camino, todos ellos de la provincia de Huelva. La suma de estas adjudicaciones supone una cartera total de 16,37 millones de euros y refuerza de forma sobresaliente la presencia de FCC en la provincia.



El Proyecto LIFE4FILM, liderado por FCC Medio Ambiente, aprobado por el programa LIFE de la Unión Europea

La Agencia Ejecutiva Europea de Pequeñas y Medianas Empresas (EASME), encargada de gestionar el programa LIFE, ha aprobado el proyecto denominado LIFE4FILM (Post-Consumption Film Plastic Recycling From Municipal Solid Waste), coordinado por FCC Medio Ambiente, cuyo fin es evitar el envío de plástico film (LDPE) presente en los residuos sólidos urbanos a vertedero o a valorización energética. Esta acción se pondrá en marcha en Granada (España) mediante la implantación de un proceso innovador de reciclado a escala semi-industrial, a través de una línea de recuperación de 10.000 t/año de capacidad, que será gestionada por FCC.





Contrato de reforma del edificio de Filosofía y Letras de la Universidad de Zaragoza

El área de Construcción del Grupo FCC ha obtenido el contrato de reforma del edificio de Filosofía y Letras de la Universidad de Zaragoza. La Unión Temporal de Empresas (FCC Industrial, Copisa, Estructuras Aragón) formada y liderada por FCC Construcción, desarrollará el proyecto de reforma que incluye tres intervenciones fundamentales: rehabilitación del edificio histórico de la Facultad; la demolición del pabellón de Filología y su sustitución por un nuevo edificio, y la urbanización del entorno.



Ampliación y reforma del hospital de Santa Bárbara (Soria)

El consorcio formado por las empresas FCC Construcción y FCC Industrial, ha resultado seleccionado para el desarrollo del contrato ampliación y reforma el hospital de Santa Bárbara en Soria. El proyecto se plantea en dos etapas: en la primera se acometerá la construcción del edificio de ampliación.

El consorcio conformado por FCC Construcción y FCC Industrial e Infraestructuras Energéticas inician la construcción del nuevo Campus de oficinas centrales de Airbus en Getafe (Madrid)



FCC ampliará el aeropuerto internacional "Jorge Chavez" (Perú)

El consorcio formado por las empresas FCC Construcción, Salini Impregilo y Aecom como diseñador, ha resultado seleccionado para el desarrollo del contrato de diseño y construcción del proyecto de ampliación del nuevo aeropuerto internacional "Jorge Chavez" en Lima (Perú). El proyecto de ampliación del Aeropuerto Internacional Jorge Chávez abarca el diseño, construcción de una pista de aterrizaje, de una nueva terminal del Aeropuerto Internacional Jorge Chávez junto con su plataforma de contacto y remotos para aeronaves, los trabajos de urbanización y accesos a un complejo empresarial con nuevas zonas logísticas y almacenes, áreas de aparcamiento, un edificio para instalaciones y central energética, una nueva torre de control y un edificio para estación de bomberos.

Nuevo centro de formación para colaboradores de la compañía en Panamá

Se ha inaugurado en la Cantera La Valdeza, ubicada en La Chorrera, en Panamá, el nuevo centro de formación para colaboradores de FCC, donde los interesados podrán contar con acceso a la plataforma digital "Capacítate para el Empleo de la Fundación Carlos Slim".



FCC Construcción obtiene los primeros certificados de finalización de los trabajos en el Metro de Doha (Qatar)

La compañía ha obtenido los primeros certificados de recepción (Taking Over) que se obtienen en la obra del Metro de Doha, correspondiente a dos de las tres estaciones elevadas, Economic Zone y Al Wakra. Para conseguir dicho certificado ha sido necesario obtener previamente la aprobación de las autoridades locales de Protección Civil, del auditor externo de seguridad ferroviaria y el certificado GSAS 4* de Sostenibilidad.



Aqualia presenta en Tokio los resultados del proyecto Life Memory



Durante el evento, al que asistieron unas 6000 personas de más de 100 países, Aqualia desplegó sus soluciones más innovadoras en materia de reutilización y de gestión sostenible de las aguas residuales, en línea con su compromiso con la economía circular. José Ramón Vázquez Padín, jefe de Área de Calidad del Departamento de I+D de Aqualia presentó el proyecto Life Memory que Aqualia desarrolla en la EDAR de Alcázar de San Juan (Ciudad Real) en su ponencia: "AnMBR Technology: Boosting Circular Economy In Sewage Treatment". Tras dos años de operación a escala industrial, se ha demostrado la viabilidad de la transformación del agua residual en energía y agua reutilizada, con un balance energético positivo. Mediante la combinación de un reactor anaerobio de membrana (AnMBR) con módulos de ultrafiltración se ha logrado la recuperación de recursos transformando la estación de tratamiento en una fábrica de bioenergía y fertirrigación.

El "Aula del Agua" o cómo aprender del ciclo del agua jugando



Descubrir el ciclo integral del agua y acercar el trabajo que hay detrás del agua que consumimos son las metas del Aula del Agua que Aqualia, a través de APEMSA (Aguas del Puerto Empresa Municipal), ha puesto en marcha en las instalaciones del Centro de Educación Ambiental y Actividades en la Naturaleza (CEAAN) Coto de la Isleta, en El Puerto de Santa María (Cádiz).

Mediante juegos y experimentos, los jóvenes adquieren los conocimientos necesarios sobre el agua y su gestión, se implican de forma activa en la mejora ambiental y se conciencian acerca de la necesidad de cuidar el agua y el planeta, promoviendo un cambio de actitudes en los hábitos cotidianos de consumo.



Aqualia lanza su XII Informe de Responsabilidad Social Corporativa

El documento ha sido elaborado según la opción de conformidad exhaustiva de la guía de memorias de sostenibilidad de Global Reporting Initiative (GRI), en su versión GRI Standards de 2016 y ha sido verificada por una entidad externa independiente (AENOR). El Informe está editado en portugués, además de en español y en inglés. Cuenta con una versión digital navegable desde Ipad y otros dispositivos y se puede acceder a ella y descargarse directamente a través de la web.

375.556 ciudadanos muestran su compromiso con el planeta al adherirse a la e-factura de Aqualia

Con esta acción los ciudadanos están contribuyendo al desarrollo sostenible, ya que se reduce el consumo de papel, las emisiones de CO2 y el impacto energético del transporte. Este es uno de los hechos con los que Aqualia muestra su contribución al compromiso ODS 12 dentro de la campaña www.compromisoreal.com.

#Sostenibilidadreal



Informe de Responsabilidad Social Corporativa 2017



 aqualia

 agua

#Compromiso Aqualia

Son hechos, no palabras**Con el planeta**

12 PRODUCCIÓN Y CONSUMO RESPONSABLES



La calidad del agua y la atención al ciudadano, puntos fuertes del servicio de Aqualia en Santander

La calidad del agua suministrada y la atención al ciudadano son dos de los puntos fuertes de la gestión que Aqualia lleva a cabo en el servicio municipal de Aguas de Santander, según las conclusiones publicadas por la European Benchmarking Cooperation (EBC).

El EBC compara modelos de gestión, tanto de abastecimiento como de saneamiento, de diferentes empresas del sector a nivel internacional en base a unas variables e indicadores predeterminados, que a su vez calibran la eficiencia de un sistema en comparación con otros. El servicio de Santander ha reportado numerosas variables que han generado cerca de 350 indicadores de gestión, entre los que destacan la calidad del agua suministrada, la eficiencia energética y la calidad del servicio prestado a los clientes.





La gestión del servicio del agua, un bien público y un derecho humano reconocido por la ONU, necesita recursos, especialización, experiencia y colaboración.

Los profesionales de Aqualia, comprometidos con las personas y con su entorno, trabajamos cada día para generar desarrollo y riqueza en los territorios donde confían en nosotros como su compañía del agua.

Personas que trabajan para personas



aqualia.com

 **aqualia**
Tu compañía del agua

